



Ministerie van Infrastructuur  
en Waterstaat

# Verkenning A4 Burgerveen - N14

Start van de m.e.r.-procedure



De Randstad moet goed bereikbaar blijven vanwege het belang van deze regio voor de (inter)nationale economie. Een van de grootste verkeersknelpunten in de Randstad is de A4 tussen knooppunt Burgerveen en de aansluiting met de N14 bij Den Haag. Het project A4 Burgerveen-N14 moet de bereikbaarheid van de regio verder verbeteren.

Het ministerie van Infrastructuur en Waterstaat (IenW) voert momenteel een zogeheten MIRT-verkenning uit. Hierbij wordt onderzocht of verkeersmaatregelen op de A4 tussen Burgerveen en de N14 bij Den Haag de doorstroming van het verkeer daadwerkelijk verbeteren. Samen met bewoners, bedrijven, organisaties en overheden heeft het ministerie het afgelopen jaar problemen, wensen en ideeën opgehaald. Een gedegen analyse van alle informatie heeft geleid tot twee maatregelpakketten:

- **Maatregelpakket A:** Extra rijstrook op de hoofdrijbaan tussen het knooppunt Burgerveen en de N14.
- **Maatregelpakket B:** Extra rijstrook op de hoofdrijbaan tussen het knooppunt Burgerveen en de N14.
  - Aanpassing invoegstrook N11 op de A4 naar Amsterdam.
  - Aanpassing uitvoeging N11 op de A4 richting Den Haag.

Daarnaast wordt gekeken naar Smart Mobility maatregelen en korte termijn maatregelen zoals het aanbrenge van bewegwijzering.

Om de maatregelen te kunnen beoordelen moet onder meer een m.e.r.-procedure worden doorlopen.

Deze Verkenning eindigt met een Voorkeursbeslissing van de minister van IenW. Deze wordt in het najaar van 2019 verwacht. Hierin wordt één alternatief gekozen dat nader uitgewerkt wordt in de Planuitwerkingsfase. De Verkenning gaat dus over het zoeken naar mogelijke oplossingen voor de geconstateerde problemen en het vormen van één Voorkeursalternatief dat opgenomen kan

worden in de Voorkeursbeslissing. Dit is samengevat in een Notitie Reikwijdte en Detailniveau (NRD).

De NRD heeft, naast het bieden van een weergave van het te doorlopen proces en bijbehorende inhoud, nog een ander belangrijk doel. De NRD vormt namelijk ook de start van de m.e.r.-procedure (milieueffectrapportage).

#### **Wat is een m.e.r.-procedure en een milieueffectrapport?**

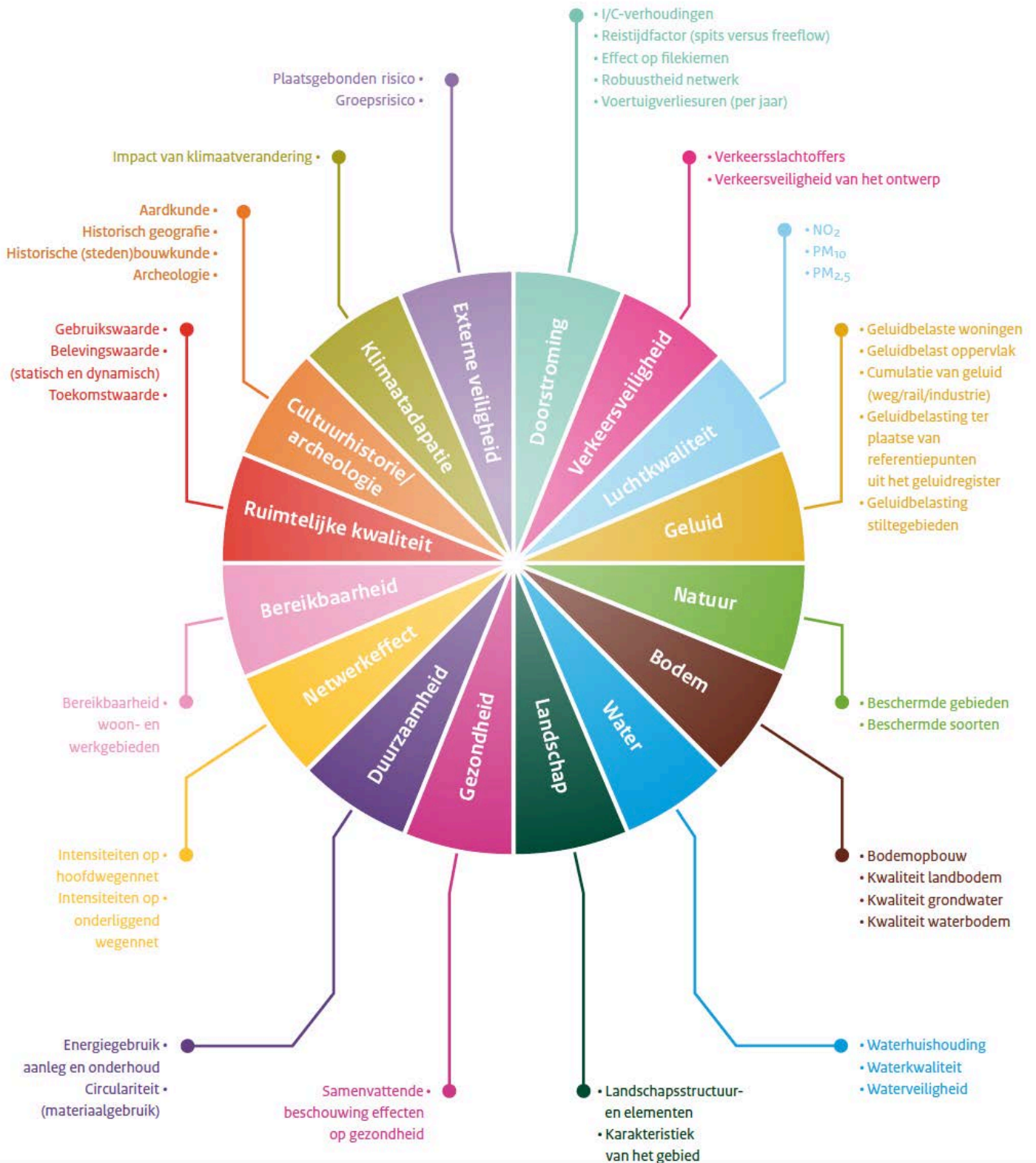
Het doel van de m.e.r.-procedure is om het milieubelang bij de besluitvorming te betrekken. Tijdens de procedure wordt een Milieueffectrapport (MER) opgesteld. Hierin worden de redelijke alternatieven beschreven die – in dit geval – de problematiek op een deel van de rijksweg A4 kunnen oplossen of verminderen.

Een MER bevat onderzoeken naar onder andere geluid, luchtkwaliteit en insluiting in het landschap, maar ook de verkeerskundige onderbouwing wordt meegenomen. Daarnaast beschrijft een MER hoe eventuele negatieve effecten op de omgeving te voorkomen of te verminderen zijn.

#### **Hoe worden de milieueffecten beoordeeld?**

Om de milieueffecten te kunnen beoordelen, is een beoordelingskader nodig waarin alle relevante thema's zijn opgenomen. Denk aan geluid, luchtkwaliteit en natuur. De illustratie 'Beoordelingskader MER' licht de thema's voor het project A4 Burgerveen-N14 kort toe.

Beoordelingskader MER





### Hoe ziet de m.e.r.-procedure voor de A4 Burgerveen-N14 eruit?

De m.e.r.-procedure is voor het project A4 Burgerveen-N14 gekoppeld aan het tracébesluit, dat in het kader van de Planuitwerkingsfase - de fase na de MIRT-verkenning - wordt vastgesteld. In dit besluit staan alle maatregelen die Rijkswaterstaat treft om de doorstroming op de A4 tussen Burgerveen en de N14 bij Den Haag te verbeteren. De m.e.r.-procedure start echter wel al tijdens deze Verkenning. De m.e.r.-procedure is daarom verdeeld in twee fases:

- **Fase 1: MER (globaal niveau)**

Tijdens de Verkenningfase, na de openbare kennisgeving en publicatie van de NRD wordt een MER fase 1 opgesteld. Hierin worden de verschillende maatregelpakketten afgewogen op de impact op het milieu en de leefomgeving. Mede op basis hiervan wordt de Voorkeursbeslissing genomen.

- **Fase 2: MER (gedetailleerder niveau)**

Tijdens de Planuitwerkingsfase, die gestart wordt na het nemen van de Voorkeursbeslissing, wordt een MER fase 2 opgesteld. In een MER fase 2 wordt enkel het Voorkeursalternatief gedetailleerd onderzocht op de effecten.

Uiteindelijk wordt het MER (fase 1 en 2) in de Planuitwerkingsfase samen met het ontwerp-tracébesluit voor het project A4 Burgerveen – N14 ter inzage gelegd en kunnen hier zienswijzen op ingediend worden. Voordat de m.e.r.-procedure start is het mogelijk een zienswijze in te dienen op het voornemen.

### Hoe is de inspraak op het Voornemen geregeld?

Van 17 januari 2019 tot en met 13 februari 2019 kunt u een zienswijze indienen op het voornemen een m.e.r.-procedure op te stellen. Daarin kunt u aangeven wat Rijkswaterstaat niet mag vergeten in het onderzoek naar de milieueffecten aan de A4 tussen Burgerveen en de N14 bij Den Haag. Bij voorkeur ontvangt de Directie Participatie van het Ministerie van IenW deze zienswijze digitaal via [www.platformparticipatie.nl/burgerveen](http://www.platformparticipatie.nl/burgerveen). Het is ook mogelijk om uw zienswijze tijdens kantooruren telefonisch door te geven via telefoonnummer 070 456 89 99.

Kijk voor meer informatie over het project A4 Burgerveen-N14 op [www.a4burgerveen-n14.nl](http://www.a4burgerveen-n14.nl) of mail voor vragen naar [a4-burgerveen-n14@rws.nl](mailto:a4-burgerveen-n14@rws.nl)

## Processchema A4 Burgerveen - N14

Het onderstaande schema geeft in hoofdlijnen het proces weer van het project tot aan het Tracébesluit.

Processchema



Dit is een uitgave van

**Ministerie van Infrastructuur en Waterstaat**

Postbus 20901 | 2500 EX Den Haag  
[www.rijksoverheid.nl/ienw](http://www.rijksoverheid.nl/ienw)

januari 2019 | WNZ0119KK94